

赤ちゃんのにぎにぎ



●用意する毛糸

【くま】

NEWコットンベビー／col.31(ホワイト)／5g
 NEWコットンベビー／col.32(アプリコット)／5g
 NEWコットンベビー／col.33(ライトブルー)／5g

【うさぎ】

NEWコットンベビー／col.31(ホワイト)／5g
 NEWコットンベビー／col.32(アプリコット)／5g

●使用針・用具

カギ針4号、とじ針、手芸綿、プラ鈴各1個、刺繍糸(黒)

●出来上り寸法

編み図参照

●ゲージ(10cm平方)

細編み 23目×29段

●編み方ポイント

【くま】本体・・・鎖の作り目を作り、細編みで輪に編みます。

顔・・・わの作り目を作り、細編みで増減目しながら編みます。

耳・口まわり・・・わの作り目を作り、細編みで増し目をしながら編みます。耳は同じものを2枚編みます。

まとも・・・図を参照して顔を作ります。本体に手芸綿を入れ、顔に巻きかがります。

【うさぎ】本体・・・わの作り目を作り、細編みで増減目しながら編み、手芸綿とプラ鈴を入れます。

耳・・・わの作り目を作り、増し目をしながら細編みで編みます。同じものを2枚編みます。

まとも・・・本体に耳を巻きかがり、目・鼻・口を刺繍します。

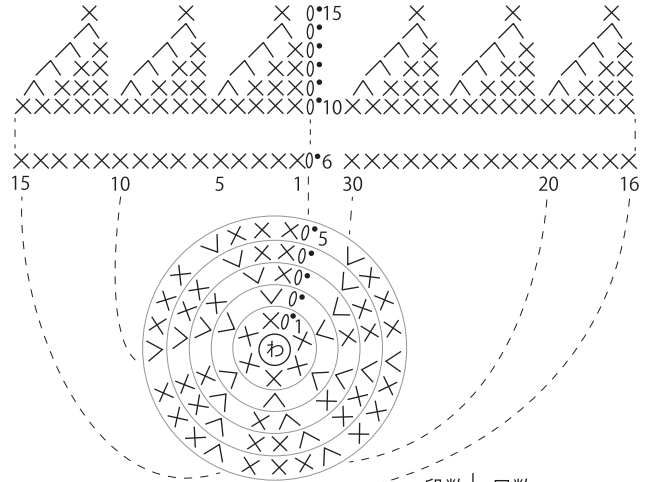
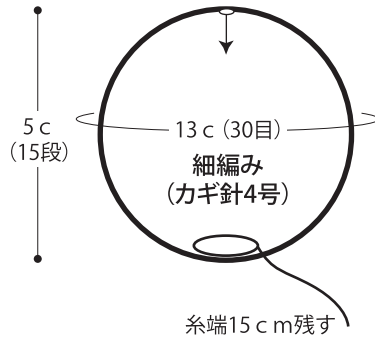
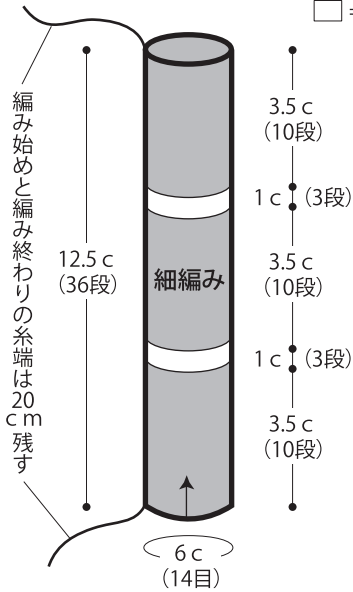
★ゲージは編み手により異なります。ゲージが合わない場合は針の号数を替えて編んでください。又はゲージを取り直して編んでください。

【くま】

●本体 (カギ針4号)

■ = col.33
 □ = col.31

●顔 col.32



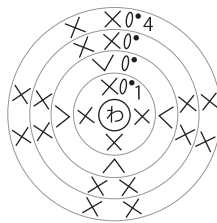
段数	目数	
15	6	増減なし
14	6	} 毎段 (-6目)
13	12	
12	18	} 増減なし
11	24	
10	30	} 増減なし
9	30	
8	30	} 毎段 (+6目)
7	24	
6	18	} 増減なし
5	12	
4	6	(わの中に編み入れる)

●耳 (カギ針4号) 2枚

col.32

●口まわり (カギ針4号)

col.31



段数	目数	
4	8	} 増減なし
3	8	
2	8	} (+4目)
1	4	
		(わの中に編み入れる)

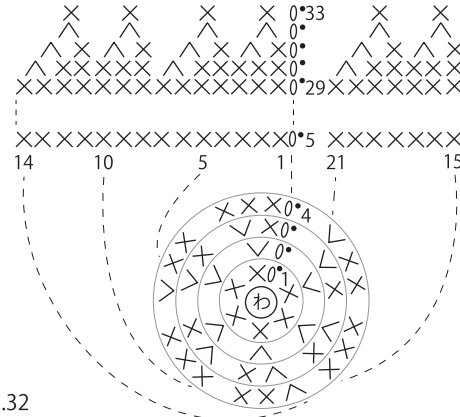
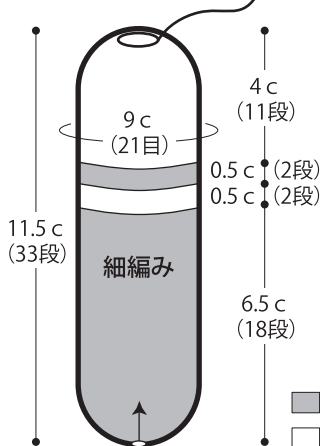


段数	目数	
2	12	(+6目)
1	6	(わの中に編み入れる)

【うさぎ】

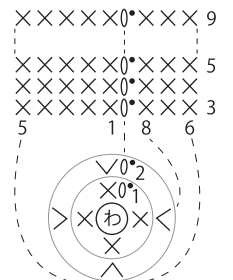
●本体 (カギ針4号)

糸端15cm残す



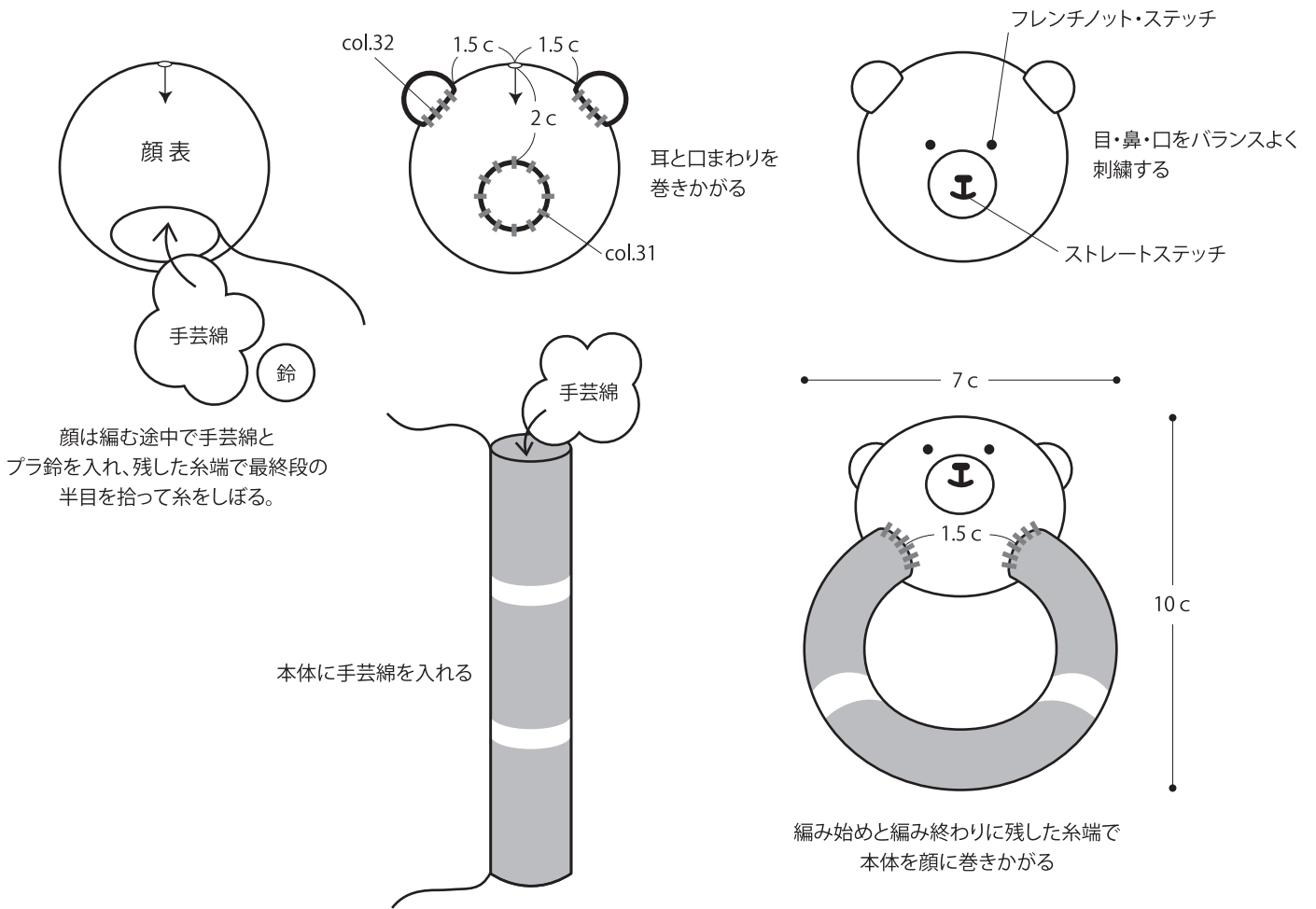
段数	目数	
33	6	増減なし
32	6	} 毎段 (-6目)
31	12	
30	18	} (-3目)
29	21	
9	9	} 増減なし
8	21	
7	21	} (+3目)
6	18	
5	12	} 毎段 (+6目)
4	6	
3	6	(わの中に編み入れる)

●耳 (カギ針4号) 2枚 col.31



段数	目数	
9	8	} 増減なし
8	5	
7	5	} (+4目)
6	8	
5	4	(わの中に編み入れる)

●【くま】まとめ



●【うさぎ】まとめ

