

モチーフバッグ【MOTIF1】



●使用糸

- 665-01/コットンニート(S) / 75 g
- 665-05/コットンニート(S) / 130 g
- 665-11/コットンニート(S) / 45 g
- 665-31/コットンニート(S) / 10 g
- 2260-306/チュチュリボンモア / 85 g

●使用針・用具

- かぎ針5/0号
- 出来上がり寸法
縦36.5 cm 横34 cm
- ゲージ(10 cm 平方)
中長編み 18目×12段

【MOTIF1 (四角・花)】を繋いでみました!

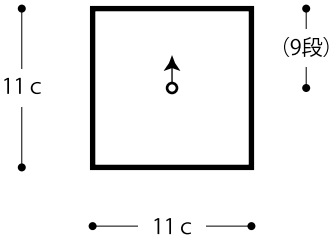
★モチーフの寸法・ゲージは編み手により異なりますので、寸法・ゲージが合わない場合は針の号数を替えるなどして調整しながら編んでください。

●モチーフ18枚

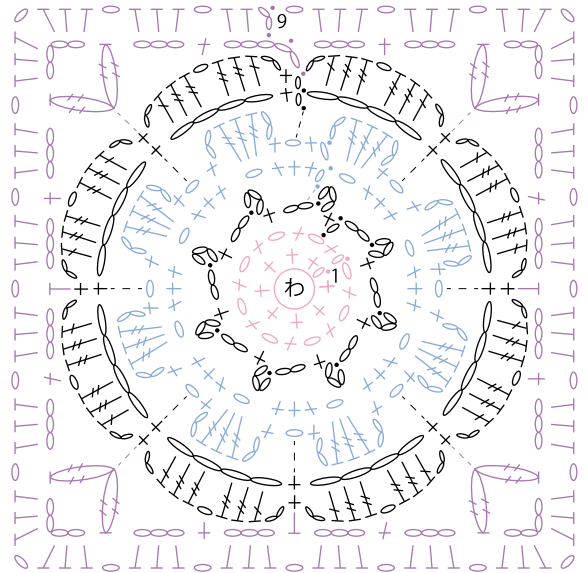
わの作り目を作り、モチーフを指定枚数編みます。
モチーフは【MOTIF1 モチーフ(四角・花)】を使用しました。
編み方の詳細はそちらをご覧ください。

●モチーフ 編み図

※色毎に切って編む



- = ピコット編み(鎖3目)
- ≡ = 長々編み目
- ⌋ = 長編み目
- ⊖ = 長々編み2目の玉編み目
- ⌋ = 中長編み目



●配色図

段数	使用糸
8・9	コットンニート(S) col.05とチュチュリボンモアの2本どり
6・7	コットンニート(S) col.01
4・5	コットンニート(S) col.11
3	コットンニート(S) col.01
1・2	コットンニート(S) col.31

QRより色々な編み方動画がご覧いただけます。

ごしよう産業 YouTube チャンネル

●本体

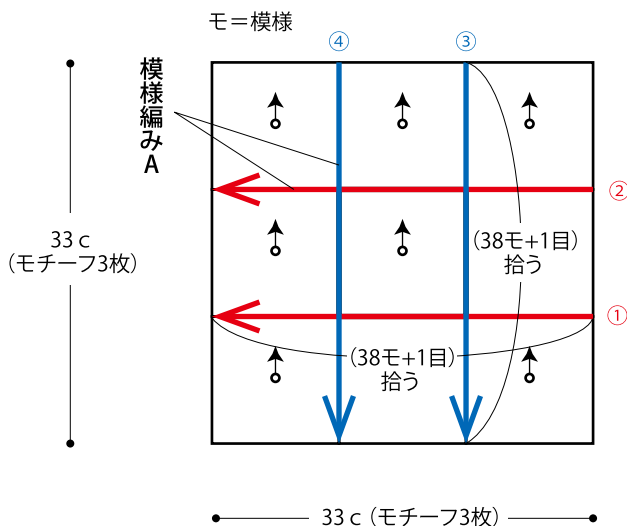
2枚 モチーフを矢印の順番に模様編みAとします。

コットンニート(S) col.05とチュチュリボンモアの2本どり

●持ち手

2本 鎖の作り目を作り、中長編みで編みます。

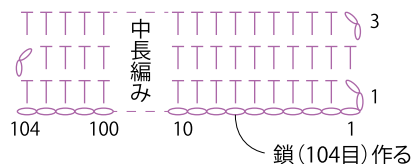
コットンニート(S) col.05とチュチュリボンモアの2本どり



※1段めは鎖の裏山を拾って編む



●持ち手 編み図



● 本体 繋ぎ方

模様編みA

◀ = 糸を切る

◁ = 糸をつける

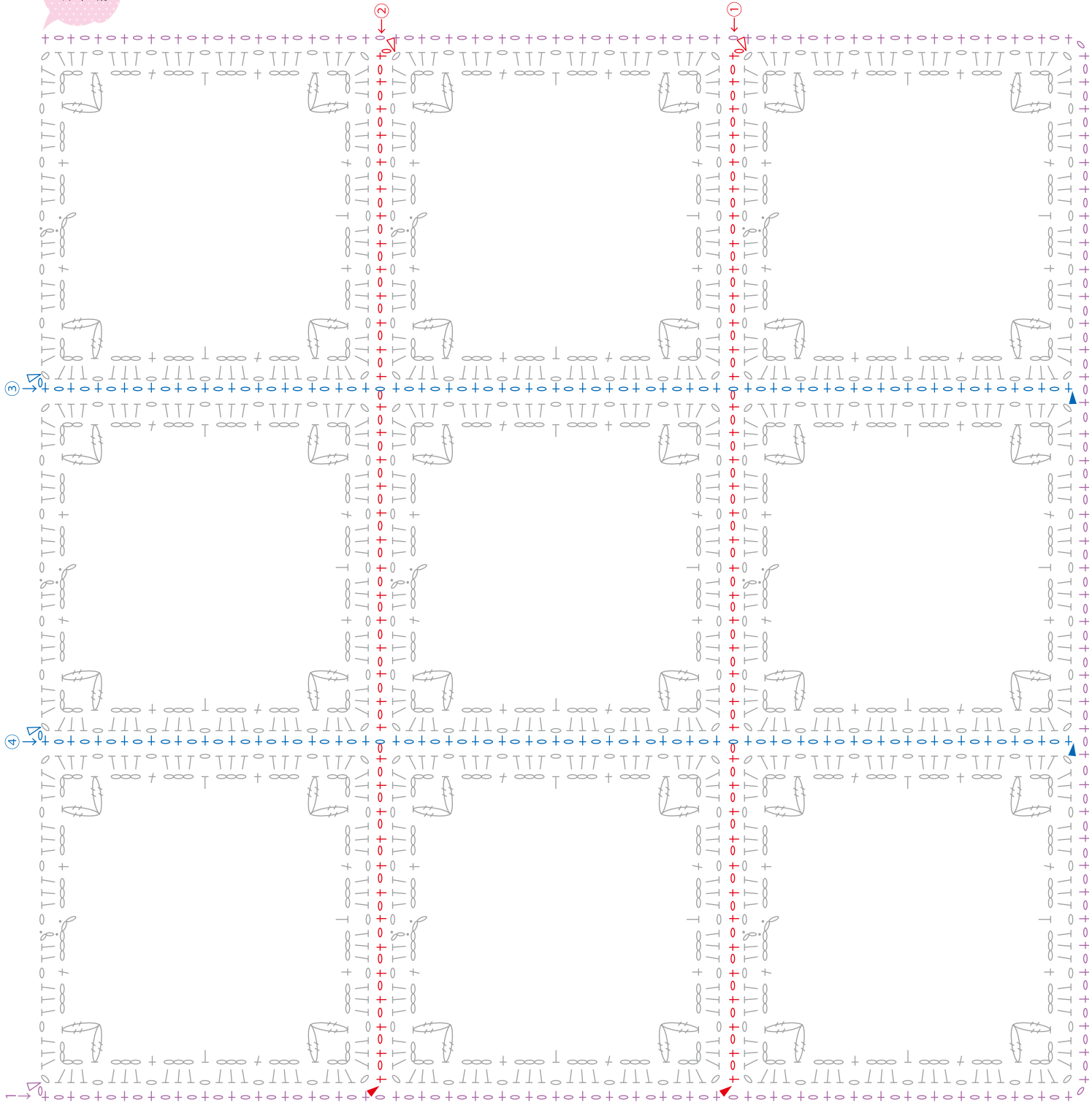
● 模様編みA

1模様

+ + + + + + + + + + ← 1

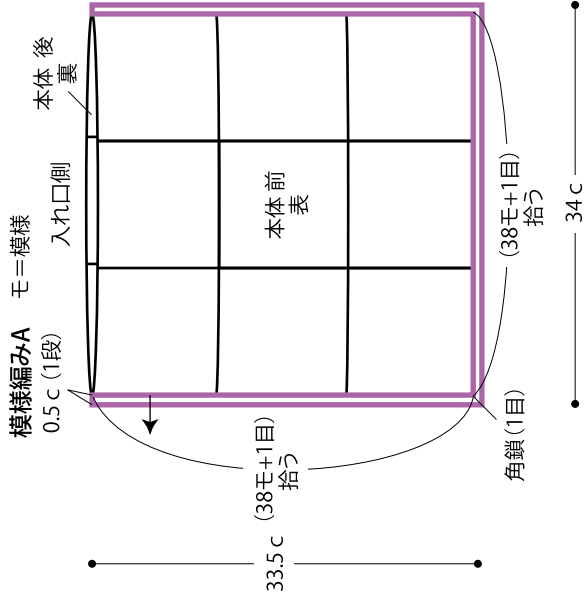
Point!

本体2枚をどしたら、糸を
切らずに続けて入れ口を
編みます。



● **本体まとめ** 本体を外表に合わせ、入れ口側以外を模様編みAでとじます。糸を切らずに続けて入れ口を編みます。

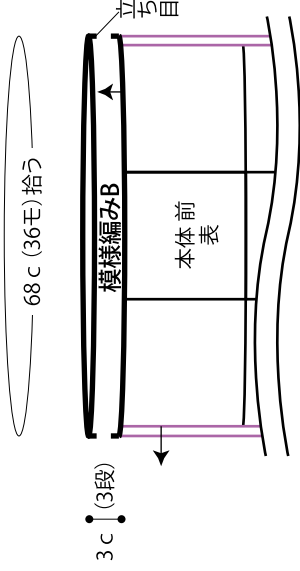
コットンニエート(S) col.05とチュチュリボンモアの2本どり



続けて編む

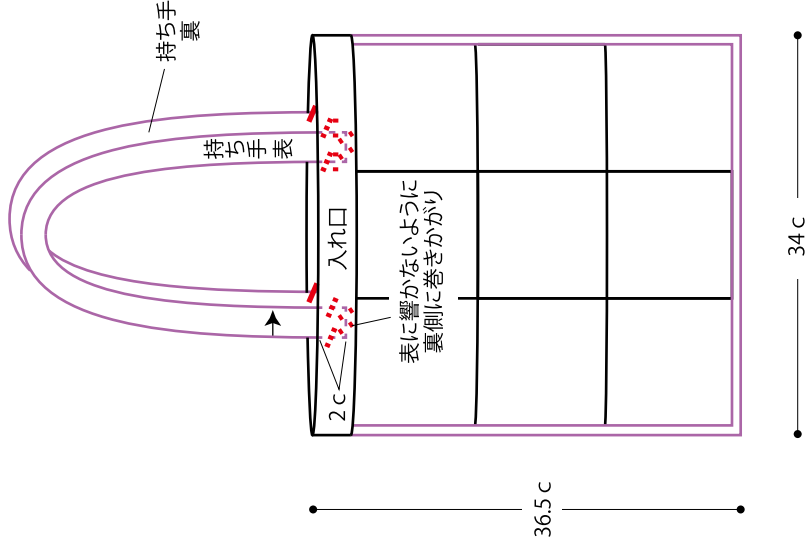
● **入れ口** 本体から目を拾い、模様編みBで輪に編みます。

※配色は編み図参照



● **まとめ** 入れ口の指定位置の裏側に持ち手を巻きかかります。

コットンニエート(S) col.05



● **入れ口 編み図** — = コットンニエート(S) col.05とチュチュリボンモアの2本どり — = コットンニエート(S) col.01

※色毎に切って編む
※反対側も同様に拾い編む

▽ = 持ち手巻きかがり位置(裏)
※反対側も同様に巻きかがる

1模様

