

17.ティッシュ&マルチコンテナー

●用意する毛糸(商品番号一色番号/商品名/数量)

- a マルチコンテナー
380-07/HEAT+(ヒートプラス) (40g コーン巻) / 30g
380-08/HEAT+(ヒートプラス) (40g コーン巻) / 90g
- b ティッシュコンテナー
380-01/HEAT+(ヒートプラス) (40g コーン巻) / 25g
380-05/HEAT+(ヒートプラス) (40g コーン巻) / 95g

●使用針・用具

カギ針5/0号、厚紙

●出来上り寸法

編み図参照

●ゲージ(10cm平方)

編み図参照

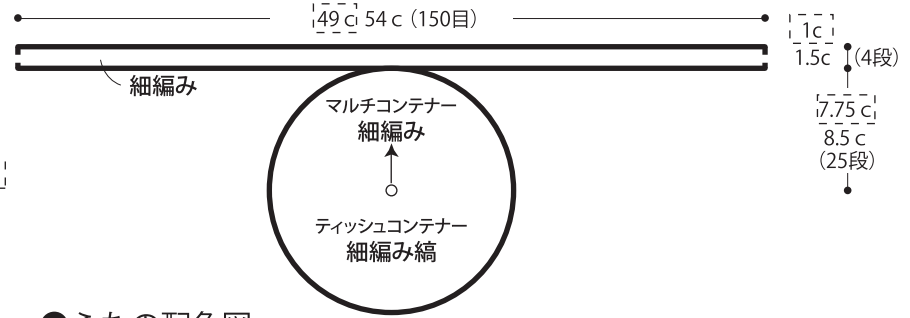
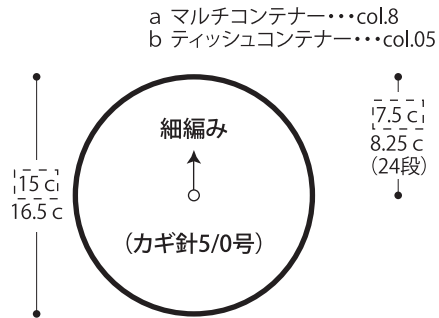
●編み方ポイント

本体底・・・わの作り目を作り、細編みで増目をしながら編みます。
 本体側面・・・共鎖の作り目を作り、マルチコンテナーは細編みの編み込み模様、ティッシュコンテナーは細編みで編み、刺しゅうをします。
 ふた・・・わの作り目作り、細編みで増目をしながら編みます。続けて側面を編みます。配色は配色図を参照してください。
 まとめ・・・厚紙で型を作っておきます。本体底・側面、ふたの裏側よりアイロン(ドライ)をかけ形を整えます。本体側面を外表に合わせ、巻きかがり、筒状にします。本体底と側面を巻きかがりですげます。中に型を入れ、外側よりアイロン(スチーム)をかけます。ティッシュ取り出し口をあけます。切り取った周囲にアイロンをかけて固めます。
 ※編み込み模様は休ませる糸を編みつつみます。

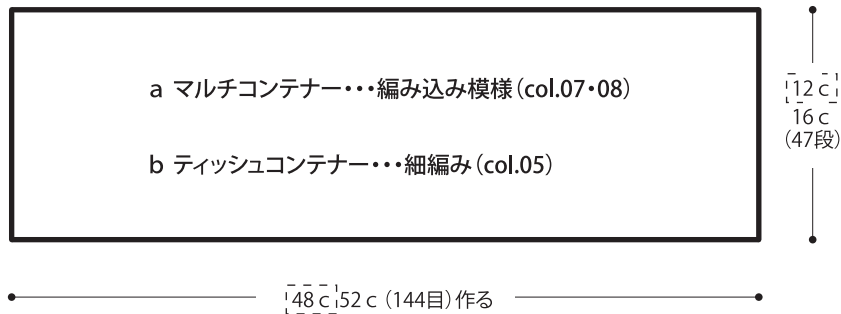
●ふた(カギ針5/0号)

- a マルチコンテナー
 - b ティッシュコンテナー
- 各1枚

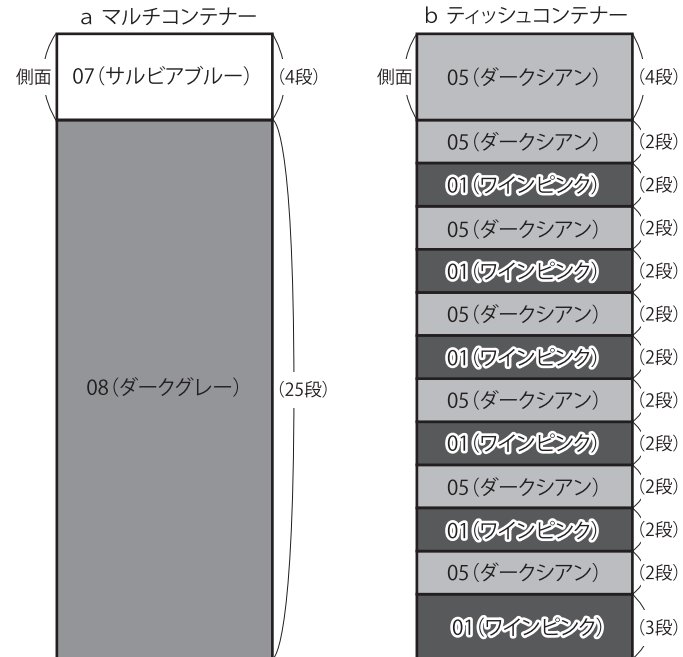
●本体底



●本体側面 (カギ針5/0号)



●ふたの配色図



※ [] はアイロンをかけた後、他はアイロンをかける前のサイズです。

※ 本体側面の編み込み模様、刺しゅうの位置はP.35へ

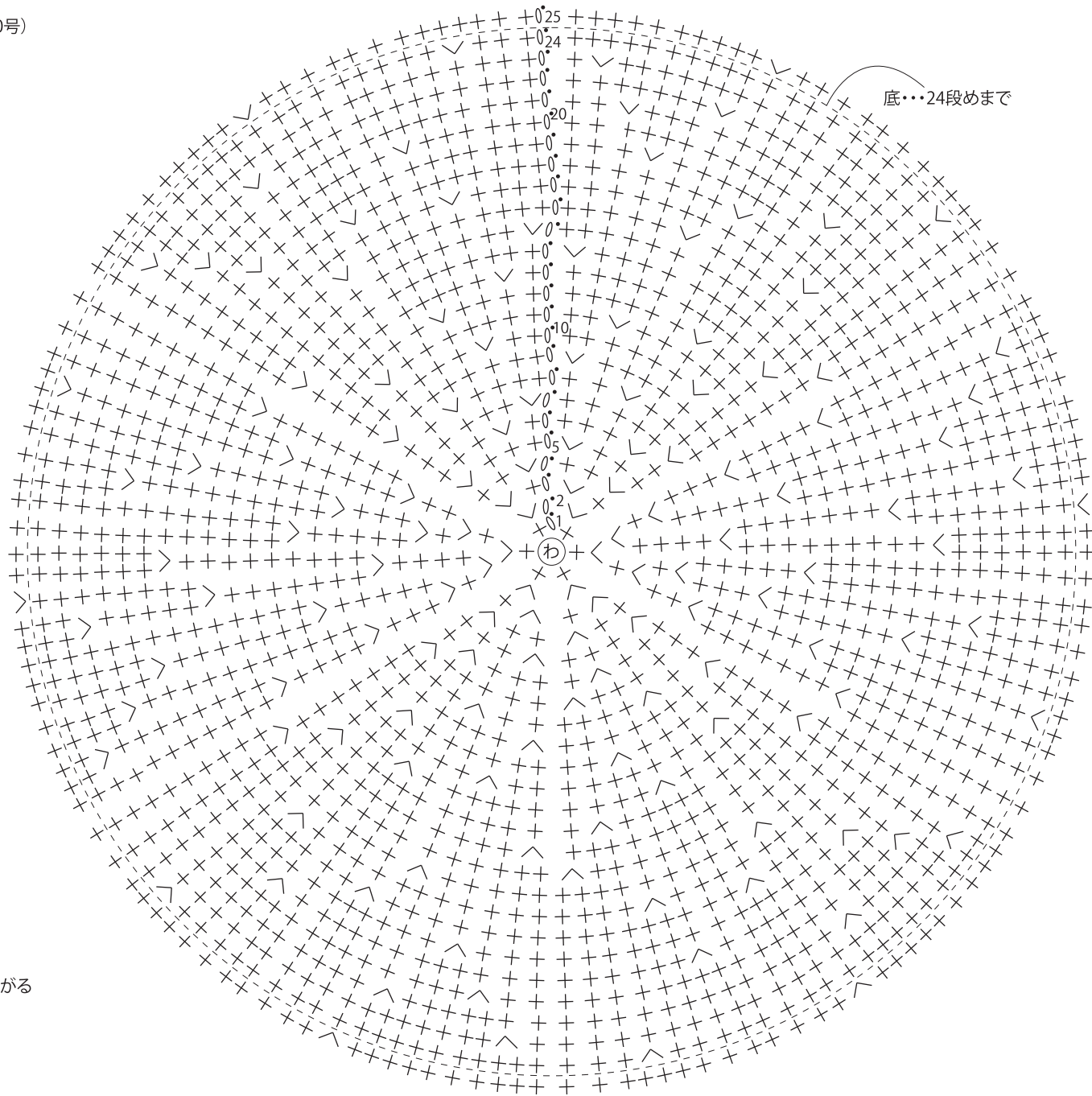
●本体底・ふた (カギ針5/0号)

●底

段数	目数
24	144
23	138
22	132
21	126
20	120
19	114
18	108
17	102
16	96
15	90
14	84
13	78
12	72
11	66
10	60
9	54
8	48
7	42
6	36
5	30
4	24
3	18
2	12
1	6

毎段 (+6目)

(わの中に編み入れる)



●ふた

段数	目数
25	150
24	144
23	138
22	132
21	126
20	120
19	114
18	108
17	102
16	96
15	90
14	84
13	78
12	72
11	66
10	60
9	54
8	48
7	42
6	36
5	30
4	24
3	18
2	12
1	6

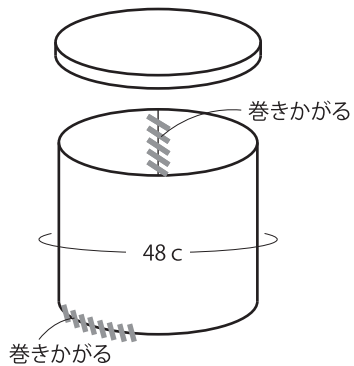
毎段 (+6目)

(わの中に編み入れる)

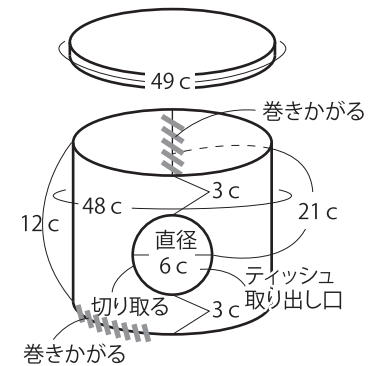
●まとめ

※出来上がり寸法

a マルチコンテナー



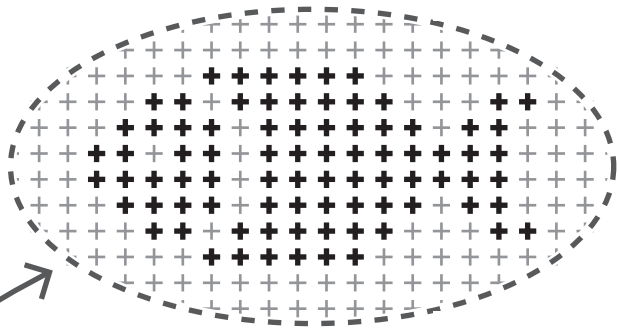
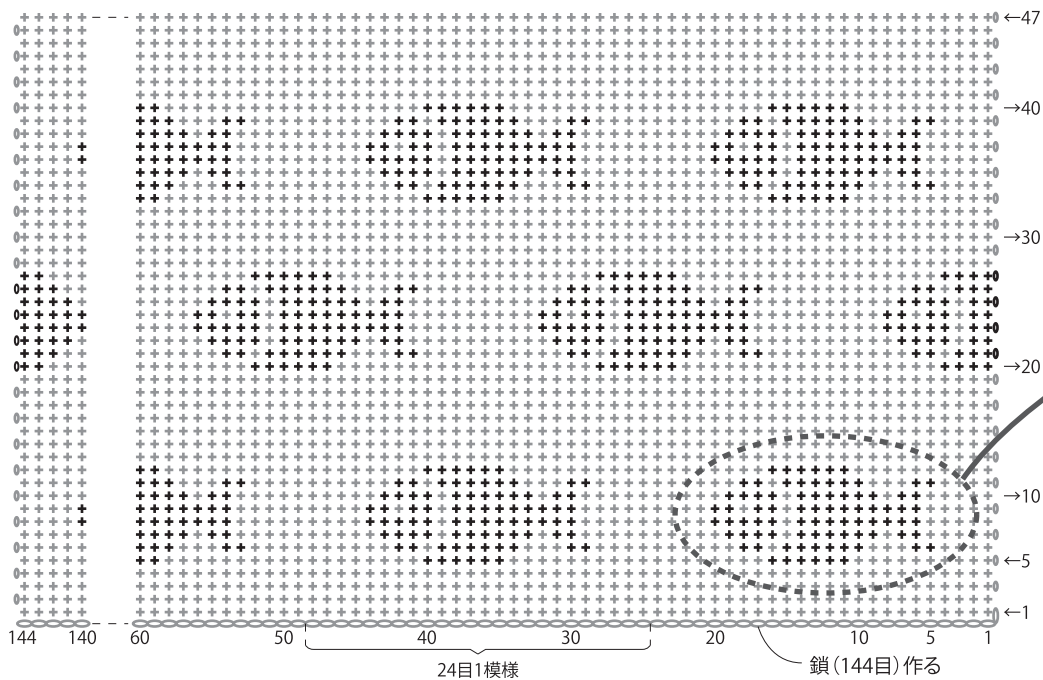
b ティッシュコンテナー



※ティッシュ取り出し口は必ず、アイロン(ドライ・スチーム)をかけた後で切り取ってください。切り取ったあと、切り口周辺に再度アイロンをかけて固めてください

●本体側面 (カギ針5/0号)

a マルチコンテナ



●側面の配色

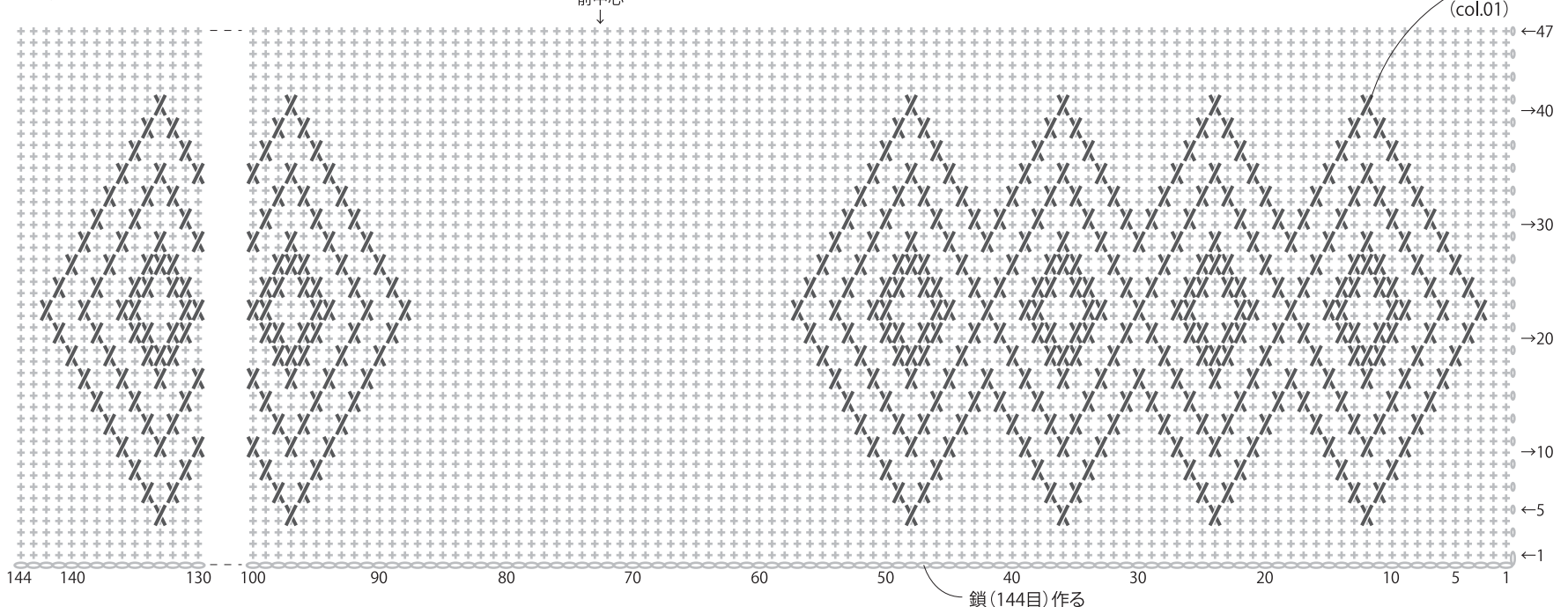
a マルチコンテナ

- =07(サルビアブルー)
- =08(ダークグレー)

b ティッシュコンテナ

- =01(ワインピンク)
- =05(ダークシアン)

b ティッシュコンテナ



★ゲージは編み手により異なります。ゲージが合わない場合は、針の号数を変えて編んでください。又はゲージを取り直して編んでください。