

14. 編み込み模様の猫柄ポーチ



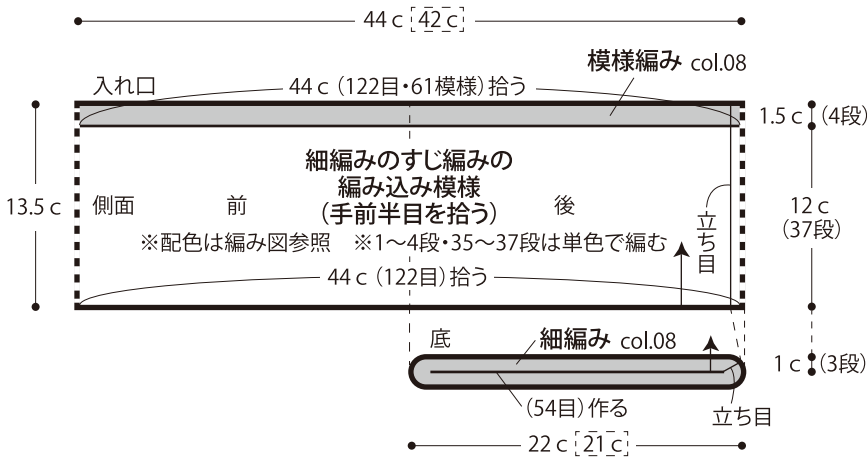
- 用意する毛糸
380-08/HEAT+(ヒートプラス)/30g
380-12/HEAT+(ヒートプラス)/40g
- 使用針・用具
カギ針5/0号・4/0号、手芸綿少量
ファスナー20cm 1本
- 出来上がり寸法
縦13.5cm 横21cm 底マチ2cm
- ゲージ(アイロン前) (10cm平方)
細編みのすじ編み 27.5目×31段

●編み方ポイント

※編み込み模様は編んでいない糸を編みくるみながら編みます。底・・・鎖の作り目を作り、増し目をしながら細編みで輪に編みます。側面・・・底から続けて、細編みのすじ編みの編み込み模様で輪に編みます。すじ編みは前段の手前半目を拾って編みます。入れ口に模様編みを輪に編みます。飾り・・・わの作り目を作り、細編みの編み込み模様で輪に編みます。同じものを2枚編みます。2枚めは編み終わりに鎖を編みます。2枚を外表に合わせ、手芸綿を入れながら縁を巻きかがります。軽くスチームをあて、形を整えます。

★ゲージは編み手により異なりますので、ゲージが合わない場合は針の号数を替えるなどして調整しながら編んでください。

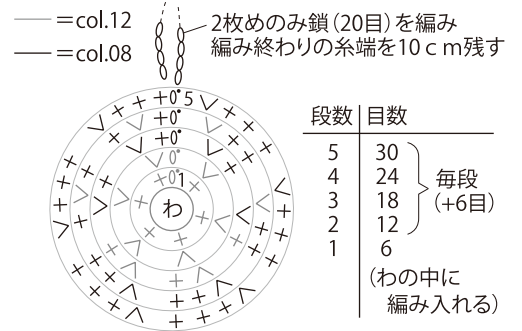
●本体 (カギ針5/0号) []=アイロン後のサイズ(縦は変化なし)



●飾り (カギ針4/0号) 2枚

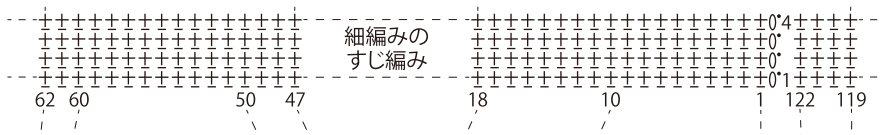
細編みの編み込み模様

※1枚めは編み終わりの糸端を20cm残す

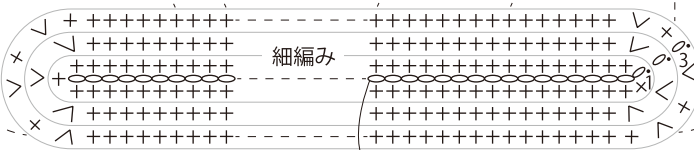


●側面下 col.08

±=細編みのすじ編み目
※細編みの手前半目に編むすじ編み

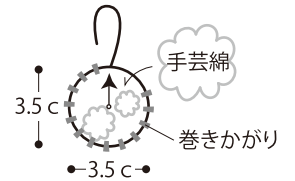


●底



段数	目数
3	122
2	116
1	110

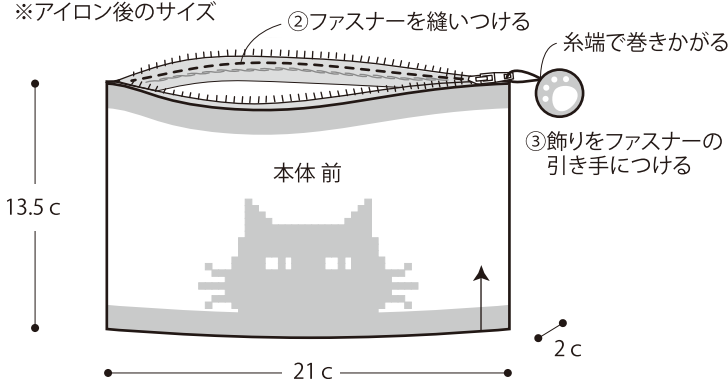
毎段 (+6目)
鎖(54目)作る



- ①2枚を外表に合わせて手芸綿を入れながら、1枚めに残した糸端で縁を巻きかがる
- ②軽くスチームをあて、形を整える

●まとめ

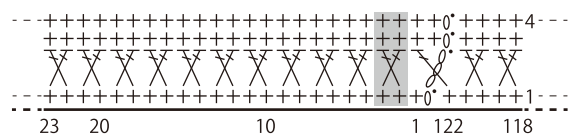
※アイロン後のサイズ



- ①本体裏から、固くなりすぎないように形を整えながらアイロンでスチームをあてる
表も軽くスチームをあてる

●模様編み col.08

=2目・4段1模様

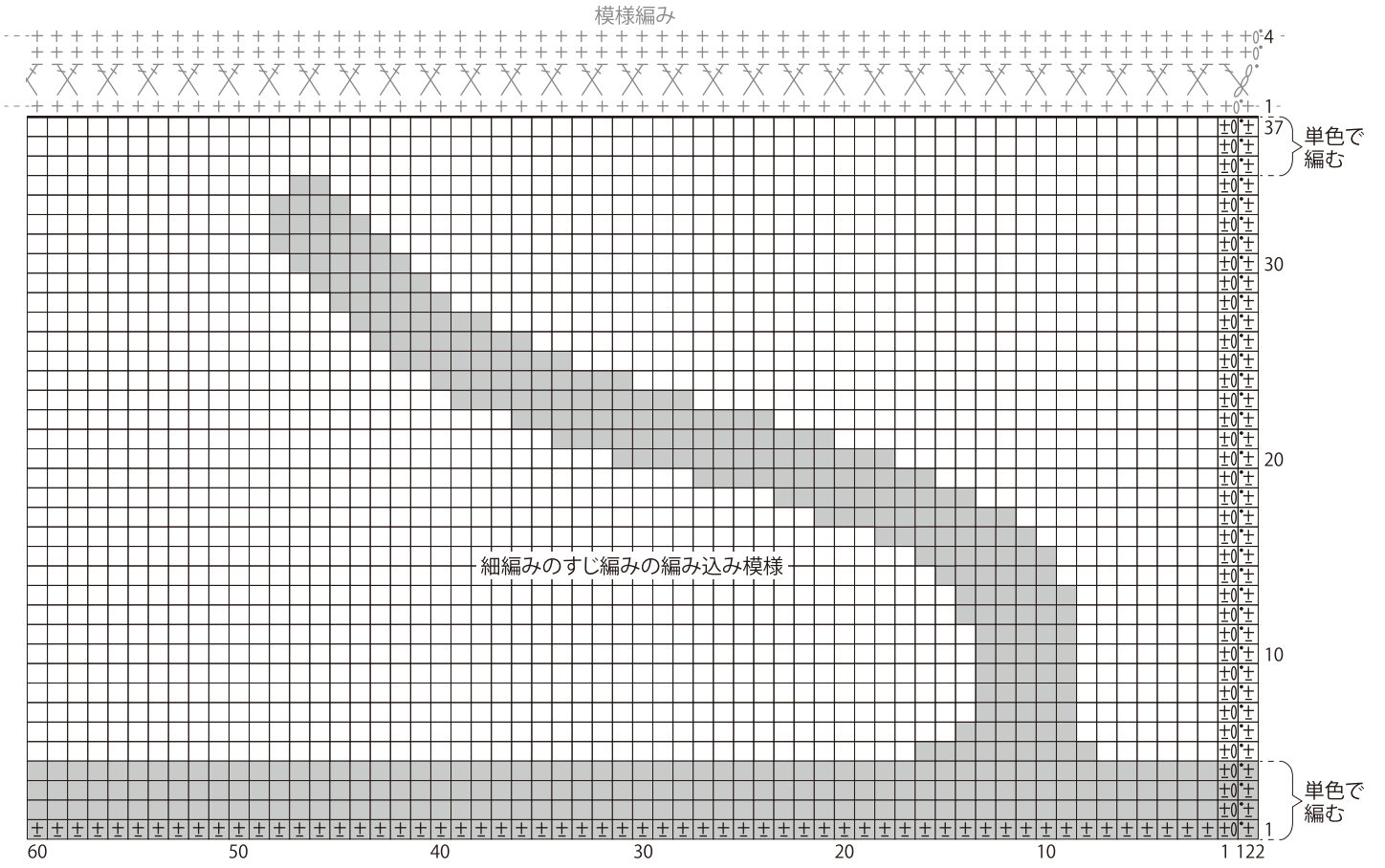


X=長編み1目交差

長編み1目交差の編み方は動画でご覧いただけます。



●側面後 編み図



■ = col.08 □ = col.12

●側面前 編み図

