



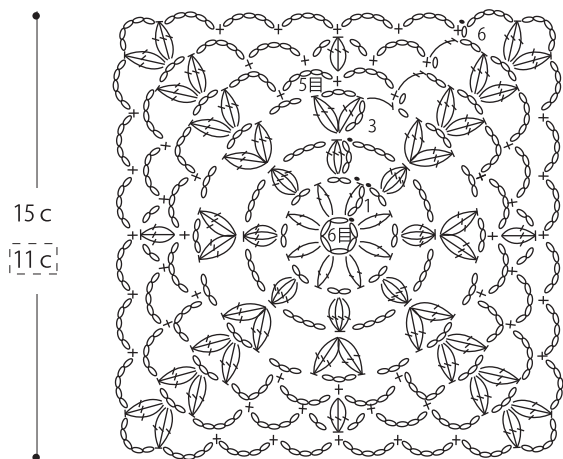
37. ペアのモチーフのセーター

34 ページの作品

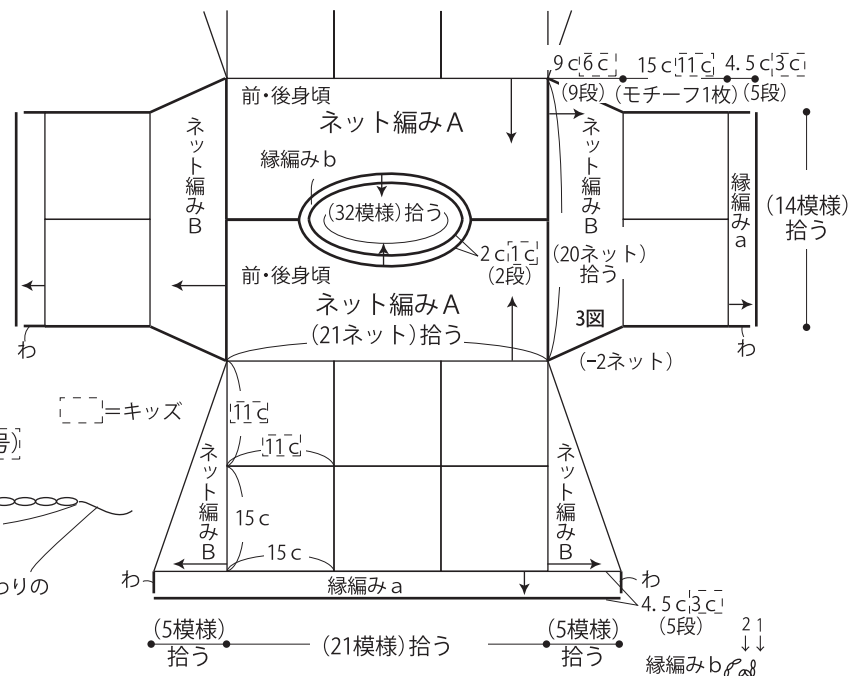
- 用意する毛糸(商品番号一色番号/商品名/数量)
編美人(あみじん)シリーズ
[レディース]589-5/編姫(あみひめ)(30g玉巻)/285g
[キッズ]588-6/綿の心絵(めんこのこころえ)(30g玉巻)/160g
- 使用針・用具
カギ針3/0号、6/0号
- 出来上り寸法
[レディース]胸囲90cm ゆき丈51cm 着丈55.5cm
[キッズ]胸囲66cm ゆき丈36cm 着丈39cm
- ゲージ(10cm平方)
モチーフ(6/0号) 1辺15cm
ネット編み(6/0号) 4.5ネット×10段
モチーフ(3/0号) 1辺11cm
ネット編み(3/0号) 7ネット(11cm)×15段

- 編み方ポイント
モチーフ・・・鎖6目の作り目をわにしてモチーフを編みます。2枚めからは最終段で編みつなぎます。
後・前身頃・・・モチーフの側面から目を拾いネット編みBで脇を編み、上側から目を拾い、ネット編みAで身頃を編みます。肩を鎖はぎします。袖ぐりから目を拾い袖を編み、指定の位置にモチーフを編みつなぎます。
まとも・・・袖下と脇を続けて鎖とじをします。裾と袖口に縁編みaを輪で編み、衿ぐりに縁編みbを輪で編みます。キッズにはひもを編み通しタッセルをつけます。
※キッズは糸と針を替えるとレディースと同じ目数段数で編めます。

●モチーフ (カギ針6/0号)(カギ針3/0号)



●袖と縁編み (カギ針6/0号)(カギ針3/0号)



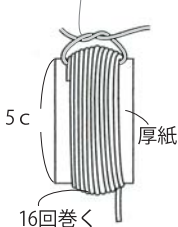
●ひも (カギ針3/0号)

綿の心絵
88c(220目)
編み始めと編み終わりの糸を7c残す

●タッセル 2個

綿の心絵

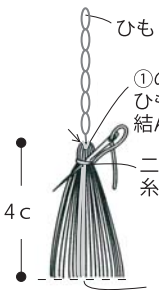
① 共糸で中央を結ぶ



ひも

①の結び目を内側にする
ひもの糸端をタッセルの中央に通して
結んだ糸と結ぶ

二つに折って、共糸で結び、
糸端の中に入れる



切りそろえる

●衿の縁編みとひも通し位置

(カギ針6/0号)
(カギ針3/0号)



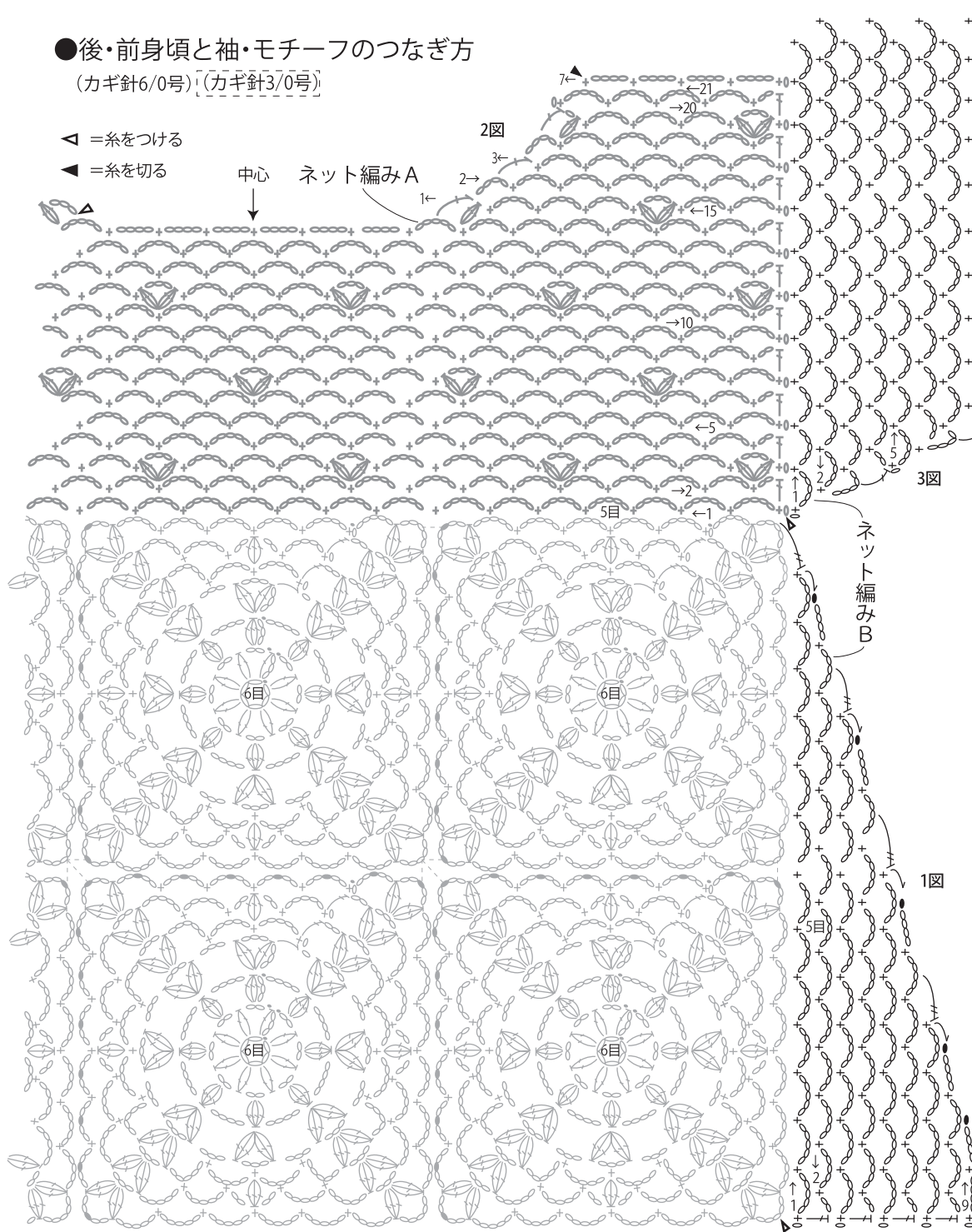
●後・前身頃と袖・モチーフのつなぎ方

(カギ針6/0号) (カギ針3/0号)

◁ =糸をつける

◀ =糸を切る

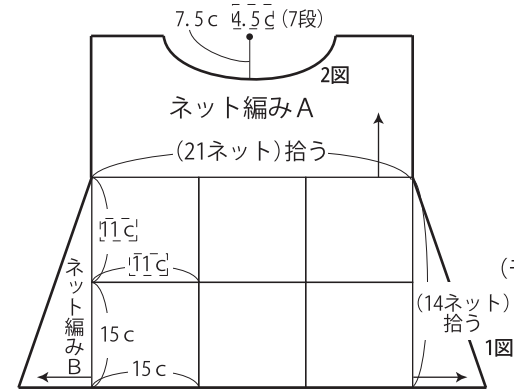
中心 ネット編みA



●後・前身頃 (カギ針6/0号) (カギ針3/0号)

2枚

9c(6c) 27c(20c) 9c(6c)
(4ネット) (13ネット) (4ネット)



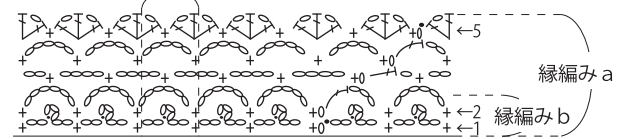
21c(14c)
(21段)

30c(22c)
(モチーフ2枚)

9c(6c) 45c (モチーフ3枚) 9c(6c)
(9段) [33c (モチーフ3枚)] (9段)

●縁編み (カギ針6/0号) (カギ針3/0号)

1模様



※縁編み a は5段、縁編み b は2段編みます。

★ゲージは編み手により異なります。ゲージが合わない場合は、針の号数を変えて編んでください。又はゲージを取り直して編んでください。